

# MILANO PREMIER PADEL P1

5 - 11 DICEMBRE 2022

Allianz Cloud, Milano

# PROGRAMMA UFFICIALE



Con il contributo del



Dipartimento  
per lo sport

Con il patronato di



Regione  
Lombardia

Con il patrocinio del



Comune di  
Milano

# INDICE

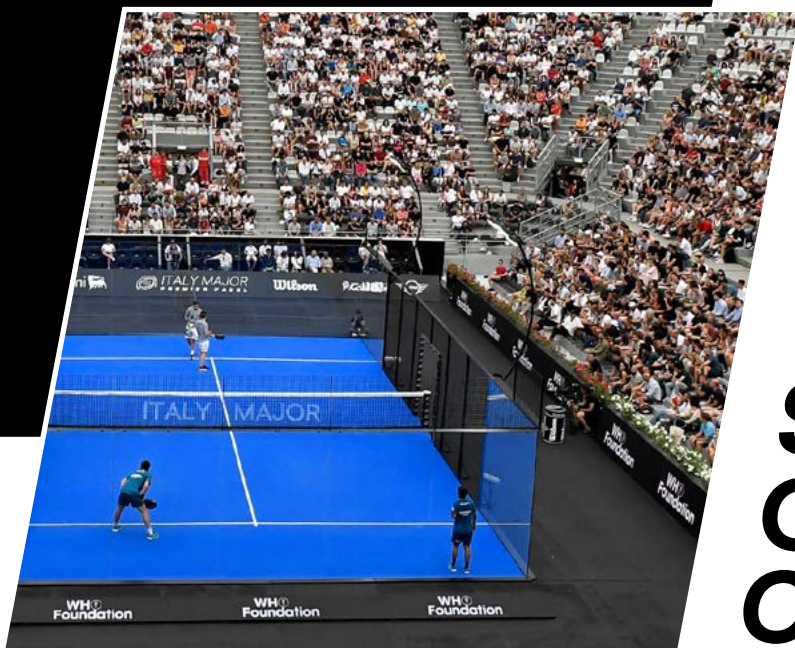
- 4** *In Italia superata quota 7.000 campi*
- 7** *La crescita del padel nel mondo*
- 10** *Il 2022 l'anno della Lombardia*
- 12** *La storia del padel nel mondo e in Italia*
- 16** *Il circuito Premier Padel e l'evento conclusivo milanese*
- 19** *Le stelle del padel a Milano!*





# BORN TRUE

X3: the padel ball built to stay true on lightning-fast courts.



# IN ITALIA SUPERATA QUOTA 7.000 CAMPI

La crescita del n° dei campi e dei club da padel in Italia continua ad essere notevole.

Rispetto a dicembre 2021 è continuata a ritmi vertiginosi la nascita di nuovi Club o l'installazione di campi da Padel in tutto lo stivale che sono  **aumentati del 50%**.

Secondo l'analisi curata dall'Osservatorio Mr Padel Paddle siamo davanti ad un boom impressionante che non ha uguali nello sport italiano negli ultimi anni, occorre tornare indietro al boom del calcio a 5 negli anni '90. Ogni giorno nascono club dedicati al padel o aumenta l'offerta dei campi su circoli con strutture già esistenti, avere una mappatura esaustiva risulta quindi sempre più complicato in quanto non è possibile mappare oggettivamente tutte le strutture in Italia.

## La mappatura dei Club e dei Campi

Le **strutture** (club dedicati al padel, circoli multisport, strutture ricettive) sono a fine novembre **2.745** in tutta la penisola di cui **816** con almeno un **campo indoor** (i circoli affiliati FIT sono **1.386**)

Il n° dei campi è di **7.015** (affiliati FIT **3.370**), erano 4.669 a dicembre 2021, di cui 2.219 Indoor.

Abbiamo avuto quindi rispetto a dicembre 2021, a distanza di 11 mesi, un incremento superiore al 50%.

Rispetto ad appena tre anni fa le "piste" sono addirittura 7 volte tanto!

Il 90% delle strutture sono club o circoli sportivi per un totale di 6.573 campi ma ci sono **266 strutture ricettive** (hotel, resort, villaggi, stabilimenti balneari, agriturismo) con 442 campi.

Il 32% dei campi è al chiuso (per "campi al chiuso" si intendono

i capannoni ma anche le tensostrutture e i pressostatici cioè quelli scoperti d'estate , ma che tornano coperti d'inverno), una percentuale in costante aumento negli anni (**l'anno scorso che era pari al 30%**). Club di padel esistono in tutte e 20 le regioni italiane, vi è la presenza di campi su ben 107 province e 1.270 comuni.

La media dei campi per singolo club è salita a 2,6 (era 2,5 l'anno scorso) ancora indietro però rispetto alla media dei campi in Spagna che è di 4,5 (con punte di 6,4 e 5,0 in alcuni territori strategici come l'area metropolitana di Madrid o la Catalogna).

## LO SCENARIO DEL PADEL IN ITALIA



Il numero di partecipanti cresce in misura maggiore rispetto al numero di campi, questo significa che la domanda di campi è ancora superiore all'offerta disponibile

## Le regioni con più campi

A livello regionale dopo il **Lazio**, che ha il **26% di tutti i campi d'Italia** (1.610 campi su 509 strutture) abbiamo altre 3 regioni con più di 500 campi, la **Lombardia** (858 campi su 297 strutture), la Sicilia (700 campi su 271 strutture) e il **Piemonte** (516 su 212), altre 5 con più di 300 campi (Emilia Romagna, Toscana, Campania, Puglia e Veneto) e ancora 5 con più di 100. La Lombardia è la regione con il maggior n° di strutture indoor 172 per 523 campi coperti pari al 61% di tutti i campi presenti nella Regione.

## Le province e i comuni Top

Gli **atleti tesserati FIT** quest'anno sono **69.700** (dati FIT al 16 ottobre) ma l'aspetto più significativo è il numero degli **"amateur"** che è stimato in un range tra gli **800.000 e un 1.000.000**. Questo successo è confermato anche dal n° delle prenotazioni in questo sport. Secondo **l'App Playtomic**, leader del settore delle prenotazioni (con oltre il 50% dei club di padel in Italia), nel primo semestre 2022 vi sono state circa 1.500.000 prenotazioni di cui 500.00 online e il n° dei giocatori registrati alla piattaforma è stato di più di 400.000.

## Il numero degli appassionati

Gli **atleti tesserati FIT** quest'anno sono **69.700** (dati FIT al 16 ottobre) ma l'aspetto più significativo è il numero degli **"amateur"** che è stimato in un range tra gli **800.000 e un 1.000.000**. Questo successo è confermato anche dal n° delle prenotazioni in questo sport. Secondo **l'App Playtomic**, leader del settore delle prenotazioni (con oltre il 50% dei club di padel in Italia), nel primo semestre 2022 vi sono state circa 1.500.000 prenotazioni di cui 500.00 online e il n° dei giocatori registrati alla piattaforma è stato di più di 400.000.

REGIONI	TOTALE STRUTTURE	TOTALE CAMPI	STRUTTURE E CAMPI INDOOR	CAMPI INDOOR
<b>ITALIA</b>	<b>2.745</b>	<b>7.015</b>	<b>816</b>	<b>2.219</b>
LAZIO	509	1610	131	406
LOMBARDIA	297	858	172	523
SICILIA	271	700	17	42
PIEMONTE	212	516	87	246
EMILIA-ROMAGNA	182	428	77	191
TOSCANA	185	405	34	90
CAMPANIA	187	385	21	47
PUGLIA	159	384	39	102
VENETO	128	347	61	188
SARDEGNA	113	273	15	28
ABRUZZO	100	250	33	83
UMBRIA	82	213	37	98
CALABRIA	107	201	17	39
MARCHE	82	186	34	70
LIGURIA	73	151	12	17
FRIULI VENEZIA GIULIA	16	36	9	18
MOLISE	13	25	5	14
TRENTINO ALTO ADIGE	15	23	4	6
BASILICATA	9	15	4	5
VALLE D'AOSTA	5	9	3	6

PROVINCE TOP	REGIONI	TOTALE STRUTTURE	TOTALE CAMPI	STRUTTURE E CAMPI INDOOR	CAMPI INDOOR
ROMA	LAZIO	352	1245	89	296
MILANO	LOMBARDIA	95	356	68	228
TORINO	PIEMONTE	108	285	43	132
NAPOLI	CAMPANIA	108	239	10	20
LATINA	LAZIO	72	188	21	59
CATANIA	SICILIA	54	177	2	6
PERUGIA	UMBRIA	65	171	29	82
PALERMO	SICILIA	55	160	3	7
SASSARI	SARDEGNA	50	122	12	21
SIRACUSA	SICILIA	46	122	4	15
BRESCIA	LOMBARDIA	41	111	22	61
CAGLIARI	SARDEGNA	39	110	3	7
BARI	PUGLIA	36	101	9	24
LECCE	PUGLIA	40	98	14	29
BOLOGNA	EMILIA-ROMAGNA	33	93	18	56





# CUPRA FORMENTOR

BASTANO 7 SECONDI PER CAPIRE SE È AMORE.

PER LA SCIENZA LA PRIMA IMPRESSIONE SI CREA IN 7 SECONDI.  
7 SECONDI PER CAPIRE SE SARÀ UNA GRANDE STORIA,  
O SE È FINITA ANCOR PRIMA DI INIZIARE.

**CUPRA FORMENTOR, DA 31.500 EURO.**

SCOPRILA IN TUTTI I CUPRA GARAGE E SU [CUPRAOFFICIAL.IT](https://cupraofficial.it)



CUPRA Formentor 1.5 TSI 150 CV. Prezzo di listino € 34.890 (chiavi in mano comprensivo di 2 anni di garanzia aggiuntiva oppure fino ad un massimo di 40.000 km totali; IPT esclusa), prezzo promozionato € 31.500. Consumo di carburante in ciclo combinato WLTP min-max (l/100km): 6,3-6,8. Emissioni di CO<sub>2</sub> in ciclo combinato WLTP min-max (g/Km): 141-153. Ai fini della verifica dell'eventuale applicazione della Ecotassa/ Ecobonus, e relativo calcolo, vi invitiamo a consultare il sito [cupraofficial.it](https://cupraofficial.it) o a rivolgervi ai CUPRA Garage. I valori indicativi relativi al consumo di carburante ed alle emissioni di CO<sub>2</sub> dei modelli di veicoli sono stati rilevati dal Costruttore in base al metodo di omologazione WLTP (Regolamento UE 2017/1151 e successive modifiche e integrazioni). Eventuali equipaggiamenti ed accessori aggiuntivi possono modificare i predetti valori. Oltre al rendimento del motore, anche lo stile di guida ed altri fattori non tecnici incidono sul consumo di carburante e sulle emissioni di CO<sub>2</sub> di un veicolo. Per ulteriori informazioni sui predetti valori, vi invitiamo a rivolgervi ai CUPRA Garage presso i quali è disponibile gratuitamente la guida relativa al risparmio di carburante e alle emissioni di CO<sub>2</sub>, che riporta i valori inerenti a tutti i nuovi modelli di veicoli. L'immagine è puramente indicativa. Offerta valida sino al 31/12/2022 grazie al contributo dei CUPRA Garage aderenti all'iniziativa, salvo variazione di listino.



# LA CRESCITA DEL PADEL NEL MONDO

Fino a due anni fa il padel era uno sport praticato in poco più di 50 nazioni oggi sono diventate più del doppio e il processo di espansione è appena all'inizio.

La crescita di questo sport è confermata anche dall'entrata nel 2022 di 14 Federazioni nazionali che si sono affiliate alla **Federazione Internazionale di Padel** e ben 19 hanno avviato il processo di adesione alla FIP.

Sono in tutto **65 le Federazioni nazionali** che sono ora rappresentate dalla FIP provenienti da tutti i continenti del pianeta.

In termini di social media e internet la parola "padel" è cresciuta, nelle ricerche su Google, del 300% dal 2016, anche se il cugino maggiore il "tennis" rimane ancora cinque volte più cercata, ciò indica un enorme potenziale di crescita della visibilità del termine

## I numeri in Europa

L'Europa è il continente che ha registrato il più alto tasso di crescita in questi ultimi 5 anni.

Stando ai risultati ottenuti da uno studio condotto da Monitor Deloitte (una tra le principali società di servizi professionali e di consulenza nel mondo) e *Playtomic* (piattaforma tecnologica per gli sport di racchetta), il padel ha fatto registrare una crescita storica negli ultimi cinque anni, con un aumento del 181% del numero di club presenti in Europa.

Si prevede un investimento in nuovi campi da gioco di oltre un miliardo di euro entro il 2025 raggiungendo i 67.000 campi da gioco.

Il *Playtomic Global Padel Report* sostiene che la creazione di nuovi campi in Europa sia triplicata dal

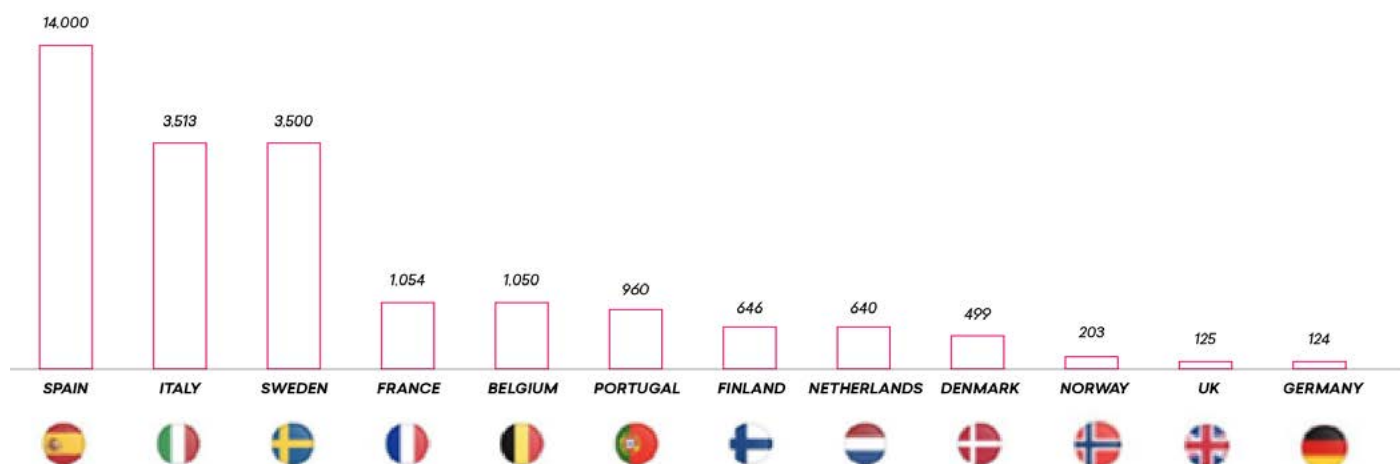
2016, arrivando a una cifra vicina ai 27.000 (crescita annua di oltre il 20%).

Questa evoluzione ha visto l'apertura di 98 campi e 29 club ogni settimana durante gli ultimi due anni (2020-2021), per un totale di 10.147 campi e 2.994 club.

Mentre la Spagna è la nazione in testa per numero di club e campi da padel nel 2021, in termini di investimenti è dietro (di una certa distanza) a Svezia e Italia, entrambe intorno agli 80 milioni di euro negli ultimi due anni.

A fine 2021 infatti la **Spagna** è il primo paese per club ben 3.811, seguita dall'Italia con 1832 e dalla Svezia con 925, più indietro la **Francia** a quota 400.

## I numeri in Europa



A livello di campi è prima sempre la Spagna con una stima sopra i 14.000 campi (anche se secondo altre stime si superano i 20.000) seguita dall'Italia con 3.500 campi (in realtà sono stati quasi 4.700 - fonte Osservatorio Mr Padel Paddle), podio svedese con 3.500, Francia di poco sopra i mille e più indietro nazioni come Gran Bretagna e Germania con 125 e 124 ma un grande potenziale da sviluppare.

A livello mondiale anche se non vi sono statistiche ufficiali i paesi dove si gioca di più a questo sport

sono quelli sudamericani in primis l'**Argentina** (secondo lo UATCP, unione dei club argentini, vi erano a maggio 2020 circa 2.100 club e 4050 piste) seguita dal **Brasile**.

### Curiosità statistiche

Sempre dal Report Deloitte emergono alcune curiosità, per esempio nel 2021 si sono consumate 15 milioni di palle con il 48% dei giocatori che le cambiano entro la quinta ora.

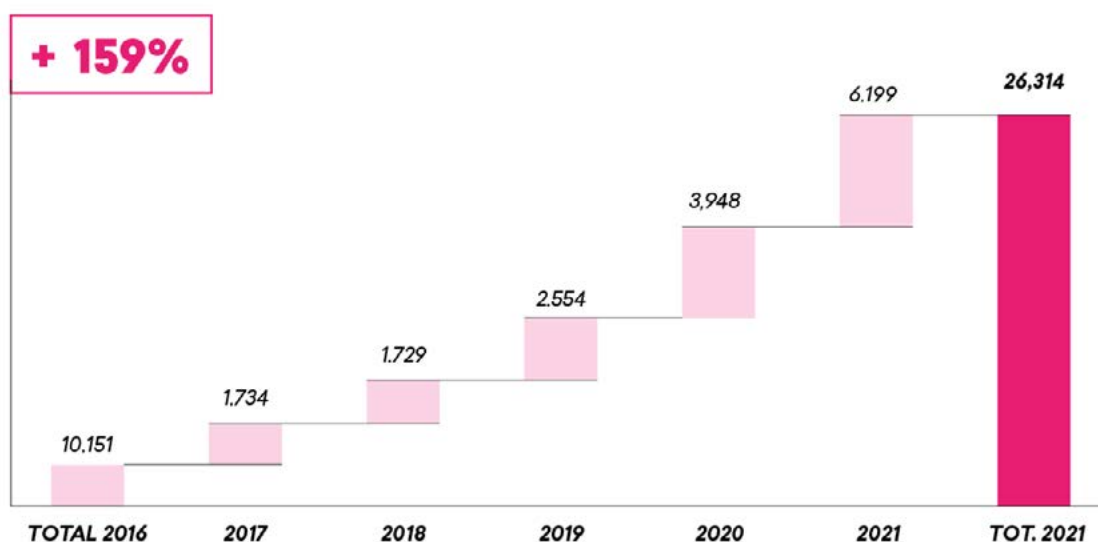
Il giorno preferito per le prenotazioni è la domenica (16%)

quello meno il lunedì (12%), 14% nel resto della settimana.

Quali sono i giocatori che giocano di più in un anno?

I belgi sono primi con una media di 31 match all'anno prenotati attraverso Playtomic, quindi gli svedesi con 29 e poi gli italiani (23). Più del 60% dei Players non aveva mai giocato a padel negli ultimi due anni.

I fattori fondamentali nella scelta di un club rispetto ad un altro sono, oltre la disponibilità del campo, la distanza, la qualità del campo e dopo il prezzo. sviluppare.







**PLAY  
OVER  
THE  
WALLS**

**DECATHLON | KUIKMA**



# IL 2022 L'ANNO DELLA LOMBARDIA

L'anno 2022 ha visto la **Lombardia** essere la regione con il **maggior numero di club aperti e di campi installati** meritando come ciliegina sulla torta un evento internazionale come Premier Padel P1 a Milano. Sempre quest'anno, a confermare questo periodo magico, la squadra del **Milano Padel** piazzandosi al 2° posto nel campionato di serie B è stata promossa in serie A. In tutta la regione vi sono **297 strutture per 858 campi** di cui 115 strutture e 331 campi solamente quest'anno, classificandosi al primo posto come incremento assoluto tra le regioni italiane. Un altro primato è quella di essere

la regione con il maggior numero di strutture e campi indoor in Italia (172;523) con quasi 2 campi su 3 coperti.

**Più del 41% delle strutture** è presente nella **provincia di Milano** (95 club; 356 campi), città che si colloca al 2° posto in Italia come strutture e campi (Roma è la prima), dopo viene Brescia con 41 strutture e 111 campi, seguita da Varese (28; 85).

Nelle altre province della regione si distinguono Bergamo (28; 77), Monza e Brianza (22; 55), seguite da Pavia (27; 48), Mantova (17; 41), Como (14; 29), Lodi (8; 24), Lecco (9; 16), Cremona (7; 14) e Sondrio che

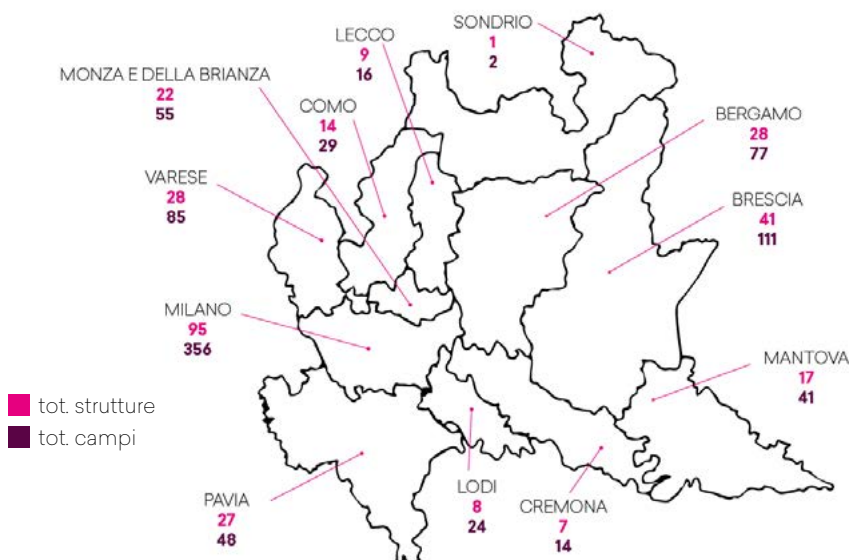
chiude la classifica (1;2).

In tutta la regione è **possibile giocare in 200 comuni sparsi nel territorio** (solo nella provincia di Milano si può giocare in ben 45 comuni, seguita da Brescia con 32 e Varese con 23).

La media regionale di campi per struttura è superiore a quella italiana, 2,9 campi per circolo contro i 2,6 a livello italiano, anche se a Milano città si arriva addirittura a 4.

Esistono 24 circoli con 6 o più campi; il più grande è il **Country Sport Village** nel comune di Paderno Dugnano con 18 campi di cui 16 indoor, club che vanta attualmente il primato in classifica quale struttura con più campi da padel in tutta Italia. Nel podio come numero di campi troviamo poi **Sporting MI 3** (13) a Basiglio e il **Kira Padel** di Bergamo (11). Le strutture con almeno 4 campi sono in tutto 78.

Da una nostra indagine sul web, effettuata su un campione di 880.000 utenti, gli appassionati che seguono il padel in Lombardia sono sempre più numerosi (la provincia di Milano è al 2° posto in Italia, Brescia al 12esimo seguita da Monza al 19esimo posto come "addicted" di questo sport).





# SWAG



## Ottieni Bitcoin senza comprarli

Perche comprarli? Estraili facilmente con Swag, e al termine del contratto riottieni il costo del noleggio direttamente in euro.





# LA STORIA DEL PADEL NEL MONDO E IN ITALIA

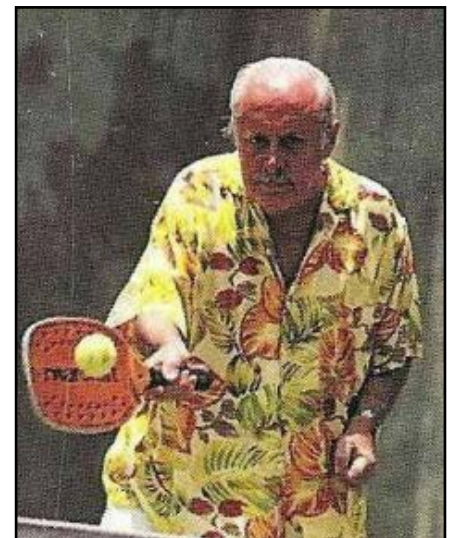
Il Padel è una disciplina sportiva relativamente giovane (rispetto ad esempio al cugino maggiore il tennis), ma con elevati margini di sviluppo in ogni angolo del pianeta.

## La sua origine e i suoi aneddoti

Nasce nel 1969, dall'intuizione del magnate messicano **Enrique Corcuera**, che, non riuscendo a sfruttare, nel modo migliore, una serie di spazi interni alla sua dimora di Las Brisas (per la costruzione

di un campo da tennis) a Puerto de Acapulco in Messico, optò per una struttura più limitata (come dimensioni), delimitata da una muratura e da alcune reti metalliche. Realizzando, di fatto, un campo molto simile a quelli attualmente utilizzati per giocare a Padel.

Esistono altri aneddoti che farebbero risalire all'Ottocento le radici di questo sport spettacolare, oltre che divertente. Marinai britannici, lungo la rotta tra Inghilterra e i Caraibi, infatti, avrebbero creato all'interno della stiva (utilizzando una rudimentale



pallina e un piccolo remo), uno spazio molto simile a quanto sviluppato, decenni dopo, per il gioco del Padel.

Un modo per divertirsi durante le lunghe giornate di navigazione e, soprattutto, per tenersi in forma. Ulteriori elementi storici portano allo sviluppo di questa disciplina negli Stati Uniti. Già nel lontano 1924, nei parchi pubblici di New York, esistevano gruppi di sportivi che si affrontavano con modalità di gioco che ricordano in qualche modo il Padel moderno.



## Lo sviluppo del padel nei suoi primi anni

Anni dopo sarebbero nate le prime strutture indoor per giocare a paddle tennis durante la stagione invernale. Nato quasi in maniera casuale e a livello amatoriale, nel corso degli anni si è diffuso velocemente potendo sfruttare al massimo la spettacolarità delle azioni di gioco.

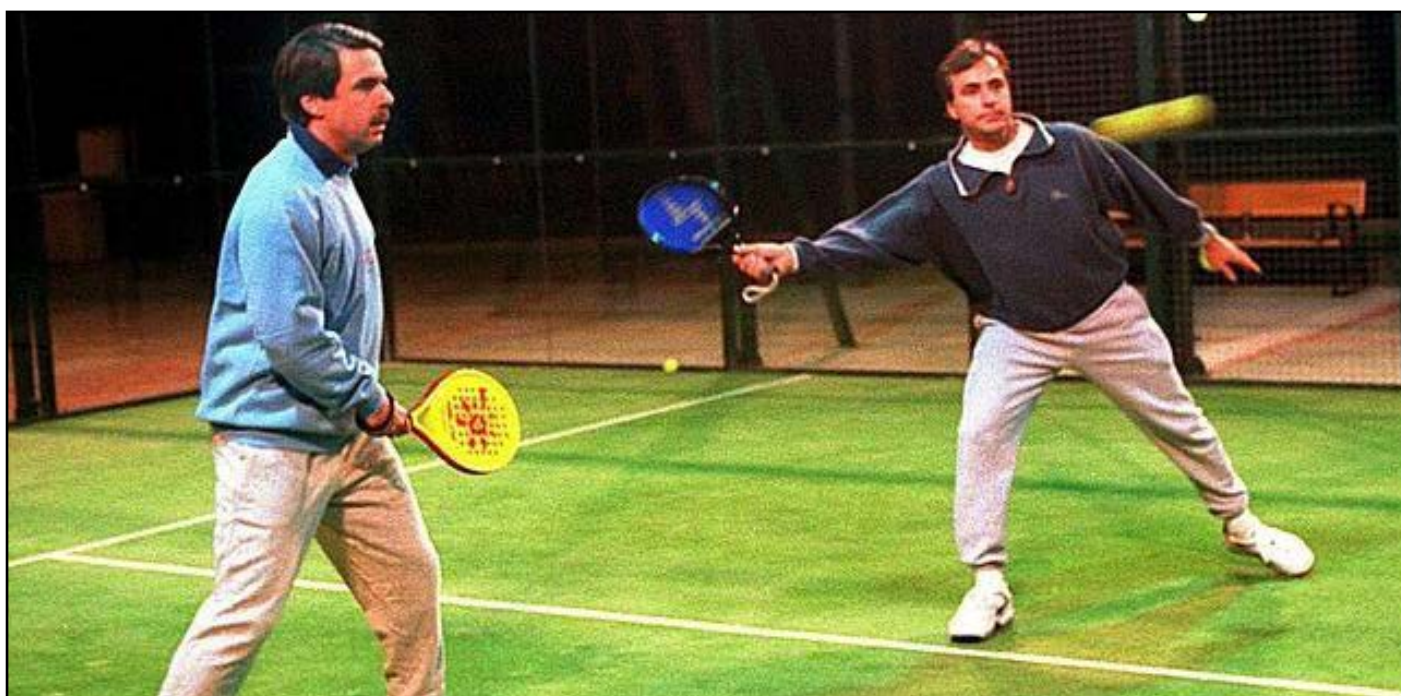
Gli addetti ai lavori ritengono che la sua diffusione sia strettamente collegata al fatto di essere vissuto e interpretato come un tennis semplificato, accessibile a tutti anche per le dimensioni dei campi (costruiti in spazi più ristretti rispetto al tennis tradizionale).



Il Padel fu introdotto in Spagna nei primi anni '70 dal principe **Alfonso di Hohenhole**, che costruì due campi nel suo Marbella Club Hotel. Aveva trascorso in quei anni le vacanze estive a casa di Don Corcuera ad Acapulco, dove aveva avuto la possibilità di giocare e di innamorarsi di questo gioco. Marbella divenne la culla del Padel e in quei anni anche in Argentina incominciarono ad essere costruiti i primi campi da Padel.

Solo a partire dalla seconda metà degli anni 80 si ha una vera e propria esplosione di questo sport nella penisola iberica ma

soprattutto in Argentina (divenne secondo sport nazionale dopo il calcio) per proseguire in buona parte del Sudamerica (Brasile, Uruguay, Messico).





## La nascita del padel in Italia

La prima data simbolo del Padel in Italia è il 18 Febbraio del 1991.

In questa data fu fondata, a Bologna, la **Federazione Italiana Gioco Padel** (F.I.G.P.) costituita da alcuni amatori di questo sport e con presidente Daniel Patti.

A promuovere la nascita della Federazione furono alcune Associazioni Sportive di Bologna e dintorni, e fin dall'inizio la scelta fu quella di strutturare la F.I.G.P. in accordo con quelli che erano i regolamenti del Comitato Olimpico Nazionale Italiano (C.O.N.I.).

La presentazione ufficiale del Padel avvenne quando, nel maggio del 1991, venne realizzato un campo di esibizione durante la manifestazione dello **Sport Show, presso la Fiera di Bologna.**

Su questo campo si svolsero incontri fra le rappresentative di Spagna, Argentina ed Italia.

Dopo questa esibizione fino al novembre '91 non vi fu la possibilità di giocare a Padel a meno di non trasferirsi a **Costabissara** in provincia di Vicenza dove erano stati costruiti i primi 2 campi regolamentari in Italia nel maggio di quell'anno.

La prima stagione agonistica italiana 91/92 proclamò come primo Campione Italiano di Padel Gianluca Baldi, di Milano, tesserato per l'Associazione Sportiva Bologna Padel che vinse anche il campionato per club.

Altre tappe storiche in Italia sono state il **2008** in cui il Padel viene ufficialmente riconosciuto dal Coni e inserito nell'ambito della Fit (Federazione italiana tennis) e il **2022** dove il 26 ottobre è stato deciso che la FIT si chiamerà a partire dal 2023 **Federazione italiana Tennis e Padel.**







## SERVE IL PARTNER GIUSTO PER GIOCARE LA PARTITA PERFETTA.

Nel padel è importante avere il giusto compagno al proprio fianco.  
Per questo, Acqua Lete è orgogliosa di annunciare la nuova  
partnership con Milano Premier Padel P1.

MILANO  
PREMIER  
PADEL P1

Lete

OFFICIAL SUPPLIER



# IL CIRCUITO PREMIER PADEL E L'EVENTO CONCLUSIVO MILANESE

## Cos'è Premier Padel

Premier Padel è il circuito ufficiale del padel mondiale, organizzato dalla **Federazione Internazionale di Padel (FIP)** e promosso dalla **Professional Padel Association (PPA)** e da **Qatar Sports Investments (QSI)**.

Quest'anno saranno in tutto 8 i tornei del circuito di cui 4 della categoria massima Major e 4 di categoria P1 con l'obiettivo di arrivare ad almeno 10 tornei nel 2023 e a partire dal 2024 una trentina di tappe.

Le categorie presenti a regime in questo circuito sono in ordine di rilevanza **Major, P1,P2 con un**

**Master** a fine stagione.

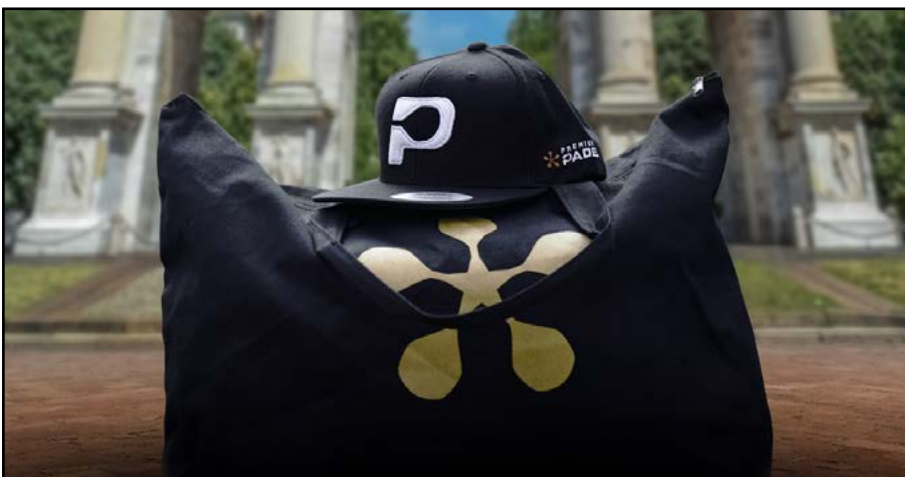
A seconda della tipologia del torneo ci sarà un montepremi e un punteggio diverso.

Il montepremi è stato notevolmente aumentato rispetto agli attuali tornei internazionali.

Variano a seconda della categoria del torneo:

- **Major** con un premio in denaro di 525.000€ per torneo
- **P1**, con un premio in denaro di 250.000€ per torneo
- **P2**, con un premio in denaro di 125.000€ per torneo
- E infine, un **Master** di fine stagione con un premio in denaro di 280.000€

Per i punteggi validi ai fini del ranking mondiale FIP i vincitori avranno 2.000 punti per un Major, 1.000 punti per un P1, 500 punti per un P2 e 1.500 punti per un Master.





		POINT TABLE RANKING FIP									
		CHAMPION	FINALIST	SEMIFINAL	1/4 FINAL	1/8 FINAL	1/16 FINAL	64R	LAST OF QUALY	2ND ROUND Q	1ST ROUND Q
<b>FIP CHAMPIONSHIPS</b>											
	WORLD CHAMPIONSHIP BY PAIRS	2000	1200	750	360	180	90	40	40	25	
<b>PREMIER PADEL</b>	MAJOR	2000	1200	750	360	180	90	40	40	25	
	MASTER FINALS *	1500									
	P1	1000	600	300	180	90	45	18	18	12	
	P2	500	300	150	90	45	12		12	8	
<b>CUPRA FIP TOUR</b>	FIP FINALS	150	90	45	22	11	6		6	4	
	FIP PLATINIUM	200	120	60	36	18	8		8	5	
	FIP GOLD	100	60	30	18	8	4		4	3	
	FIP STAR	50	30	15	8	4	2		2	1	
	FIP RISE	25	15	8	4	2	1		1		
	FIP PROMOTION	10	6	3	2	1					
<b>BONUS WINNER PREVIA</b>											
	WORLD CHAMPIONSHIP BY PAIRS	30									
	MAJOR	30									
	P1	17									
	P2	6									
	FIP FINALS	4									
	FIP GOLD	2									
	FIP STAR	1									

## L'evento Premier Padel P1 a Milano

Il torneo sarà l'evento conclusivo del 2022, in un anno che ha visto il padel diventare professionale e globale, con tappe ineguagliabili in Sud America, Europa, Medio Oriente e Africa, in luoghi come il famoso Stade Roland Garros e il Foro Italico.

Il **Milano Premier Padel P1** si svolgerà dal **5 all'11 dicembre 2022** come parte di un accordo pluriennale con Padel Pro SSD. Lo storico Palalido di Milano, ora **AllianzCloud**, ospiterà il campo centrale del **Milano Premier Padel P1 2022**.

L'Allianz Cloud può contare su una struttura di 5.000 posti affascinante, moderna e di design che assicura una visibilità eccellente dell'evento, è simbolo della città e di un torneo che è già un punto di riferimento per l'intero circuito mondiale.

Le qualificazioni si svolgeranno il 3 e il 4 dicembre presso il City Padel Milano, mentre il tabellone principale sarà annunciato alla loro conclusione.

Le strutture professionali, i premi in denaro e l'assistenza ai giocatori del torneo saranno in linea con gli altri eventi P1. Il Premier Padel è l'unico tour, oltre il Cupra Fip Tour, a offrire punti di classifica ufficiali ai giocatori.

Il 'Milano Premier Padel P1' sarà trasmesso in diretta in tutto il mondo in più di 180 territori su emittenti del calibro di **ESPN** (Sud America, America Centrale, Messico e Caraibi), **Sky Sports** (Italia, Regno Unito, Irlanda, Germania, Austria, Svizzera), **beIN SPORTS** (MENA, Sud Est Asiatico, Australia, Nuova Zelanda, Turchia), **Viaplay** (Svezia, Danimarca, Norvegia, Finlandia, Islanda, Estonia, Lettonia, Lituania, Polonia e Paesi Bassi), **Charlton TV** (Israele), **SuperSport** (Africa subsahariana), **Canal+** (Francia e altri territori globali) e molti altri.

## Tutte le tappe Premier Padel 2022

TORNEO	CITTÀ	PAESE	DATE	VINCITORI
Ooredoo Qatar Major 5	DOHA	QATAR	28 MARZO - 2 APRILE	Paquito Navarro e Martín Di Nenno
Italia Premier Padel Major	ROMA	ITALIA	21 MAGGIO - 29 MAGGIO	Juan Lebrón e Alejandro Galán
Parigi Premier Padel Major	PARIGI	FRANCIA	11 LUGLIO - 17 LUGLIO	Juan Lebrón e Alejandro Galán
Madrid Premier Padel P1	MADRID	SPAGNA	1 AGOSTO - 6 AGOSTO	Juan Lebrón e Alejandro Galán
Argentina Premier Padel P1	MENDOZA	ARGENTINA	8 AGOSTO - 14 AGOSTO	Pablo Lima e Franco Stupaczuk
NewGiza Premier Padel P1	GIZA	EGITTO	24 OTTOBRE - 30 OTTOBRE	Pablo Lima e Franco Stupaczuk
Messico Premier Padel Major	MONTERREY	MESSICO	28 NOVEMBRE - 4 DICEMBRE	
Milano Premier Padel P1	MILANO	ITALIA	5 DICEMBRE - 11 DICEMBRE	

# LA PRIMA ALL-IN-ONE BIKE



Con Technogym Ride ti colleghi e inizi ad allenarti: nessuna operazione di setup e tutte le tue app preferite a disposizione. Così sei subito pronto a partire.

**Chiama l'800 707070 o visita [technogym.com](http://technogym.com)**

Technogym Milano, via Durini, 1 - Technogym Cesena, via Calcinaro, 2861

**TECHNOGYM®**





# LE STELLE DEL PADEL A MILANO!

Premier Padel P1 all'Allianz Cloud sarà un **evento imperdibile** per tutti i fans di questo sport con la presenza di **Top Players** come i Galacticos del Padel Alejandro Galan e Juan Lebron, al mito Fernando Belasteguin all'istrionico Paquito Navarro.

## I Top Players partecipanti

In cima alla entry list del Milano Premier Padel P1, in programma all'Allianz Cloud dal 5 all'11 dicembre, ci saranno **Alejandro Galan e Juan Lebron**, la coppia spagnola più forte al mondo. Gli spagnoli, che nella settimana precedente l'appuntamento di Milano – l'ultimo della stagione per il Premier Padel, circuito che fa capo alla International Padel Federation (FIP) e sostenuto dalla Professional Padel Association (PPA), la realtà che riunisce i giocatori professionisti, e da Qatar Sports Investments (QSI) – giocheranno il **Major di Monterrey, in Messico**, e in questa stagione hanno già trionfato a ben 2 Major a **Roma, Parigi e al P1 di Madrid**, saranno la prima testa di serie di un tabellone pieno di grandi campioni.



Subito dietro Galan e Lebron, confermata la presenza come teste di serie n°2 della coppia ispanico-argentina **Paquito Navarro** (vincitore al Major di Doha in Qatar in coppia con Martin Di Nenno) e **Juan Tello** (finalista a Parigi in coppia con Chingotto). Come teste di serie n°3 ci sarà la coppia sudamericana formata dall'argentino Franco Stupaczuk e il brasiliano **Pablo Lima**, vincitori dei due P1 a Mendoza in Argentina e Newgiza in Egitto (ultimi due

appuntamenti di Premier Padel disputati) che cercheranno di ripetersi visto il loro attuale stato di forma.

Il binomio n°4 del tabellone è quello formato dalla leggenda argentina **Fernando Belasteguin**, in campo in una coppia che unisce due generazioni con lo spagnolo **Arturo Coello**, classe 2002, che ha 23 anni



in meno del compagno 43enne. I due, dopo la sconfitta cocente nella finale di Mendoza al tiebreak del terzo set con Stupaczuk-Lima vorranno sicuramente chiudere la stagione con almeno un titolo Premier Padel in bacheca prima di separarsi come coppia per il 2023. Completano la top five nella lista del Milano Premier Padel l'argentino **Martin Di Nenzo** (che nel Major di Roma, disputato a maggio al Foro Italico, era in coppia con Navarro con il quale perse la finale) e l'iberico Jorge Nieto Ruiz. Altre coppie che potrebbero riservare sorprese nel torneo sono gli spagnoli **Gonzalez Luque-Ruiz** (n°6), il binomio ispanico-argentino **Garrido-Chingotto** e gli argentini **Lucho Capra e Maxi Sanchez**. Unici assenti della kermesse milanese saranno gli argentini Agustin Tapia (n°12 del ranking FIP) e Sanyo Gutierrez (n°11).



## La formula del torneo

**Del tabellone principale** faranno parte **48 coppie**, con le prime 16 teste di serie che partiranno direttamente dal secondo turno, **37 delle quali ammesse per ranking**: completeranno il main

draw **otto coppie provenienti dalle qualificazioni** in programma nel weekend tra sabato 3 e domenica 4 dicembre e **tre wild card assegnate** alle coppie italiane **Simone Cremona e Marco**

**Cassetta** (campioni d'Italia 2022), **Lorenzo Di Giovanni e Daniele Cattaneo** e agli italo-francesi **Riccardo Sinicropi e Maxime Moreau**.

Nelle **qualificazioni ci sarà posto per altre 32 coppie** (comprese due wild card), **che sui campi del City Padel si daranno battaglia nei due turni preliminari**, per aggiudicarsi gli ultimi otto posti. Fra gli azzurri presenti ci saranno le coppie Filippo Scala-Mauro Salandro e Federico Beltrami-Alessandro Tinti, oltre che Giacomo Miccini (con l'italo-argentino Juan Manuel Restivo).

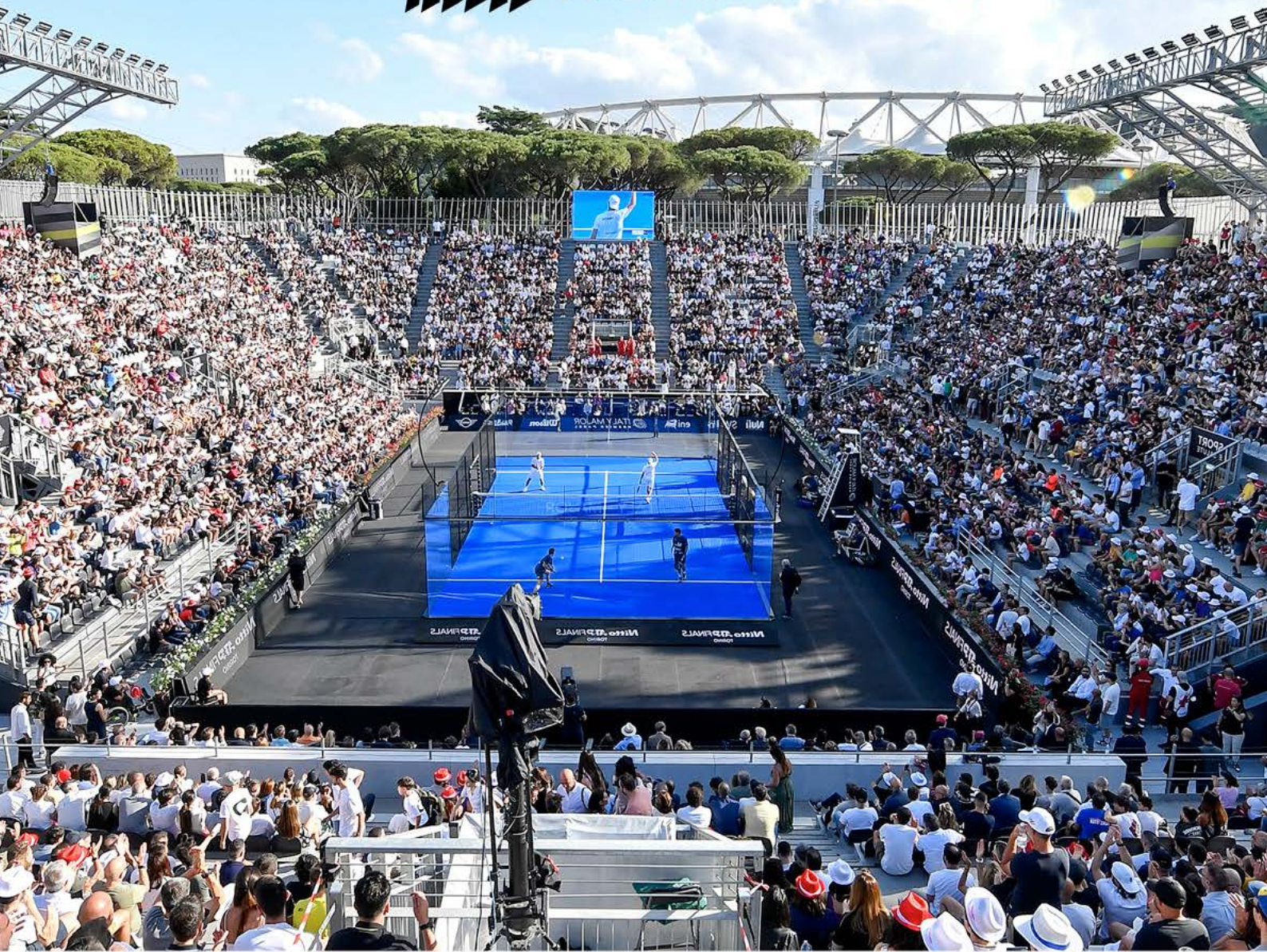
All'Allianz Cloud si giocherà da lunedì 5 dicembre, mentre da martedì inizieranno le due sessioni quotidiane (mattutina, serale) che accompagneranno la manifestazione fino alle fasi finali. **Sabato dal pomeriggio le semifinali, domenica la finale.**





# FULL PANORAMIC MEJORSET

OFFICIAL COURT



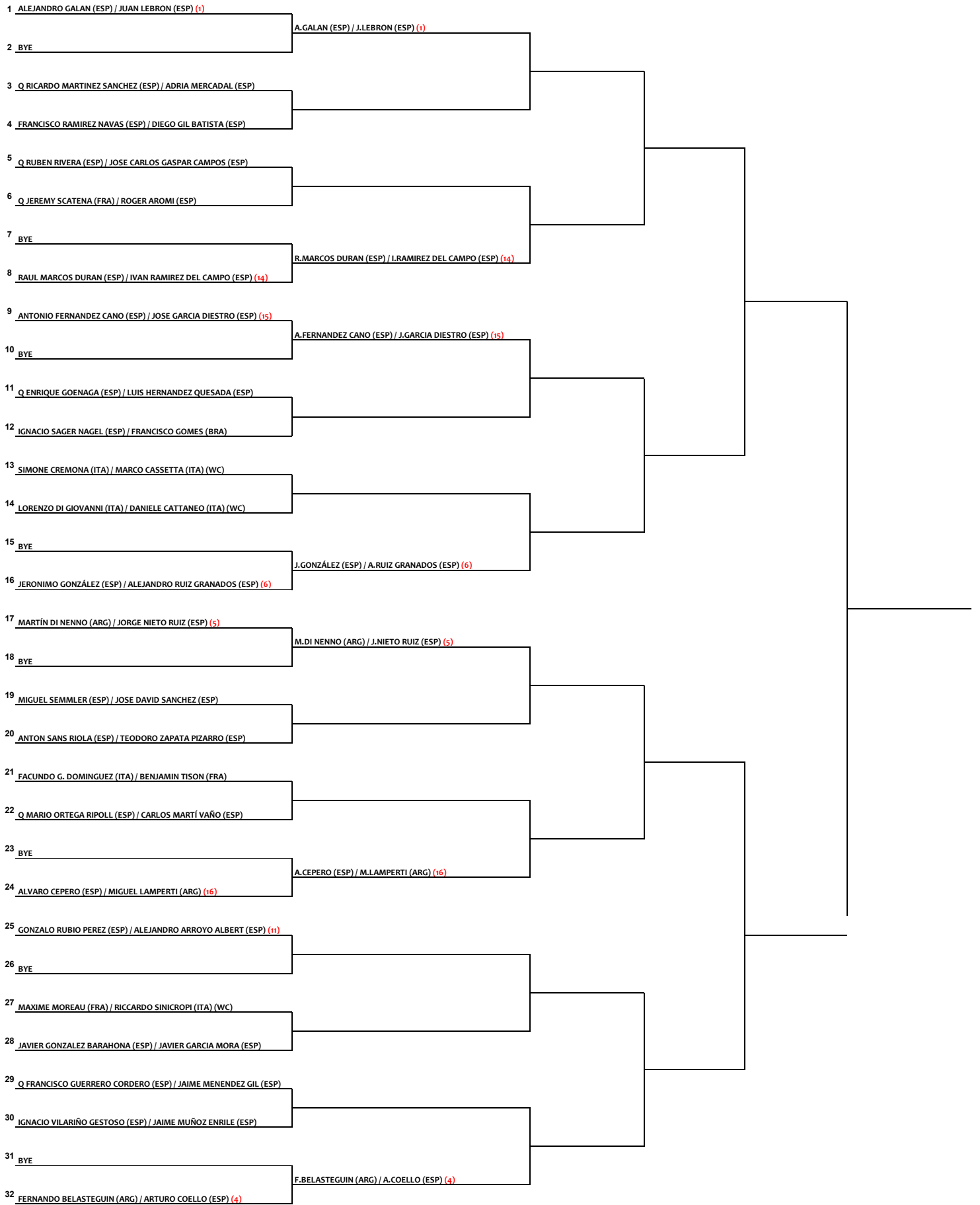
**mejor  
set**  
Nº1 PADEL COURTS



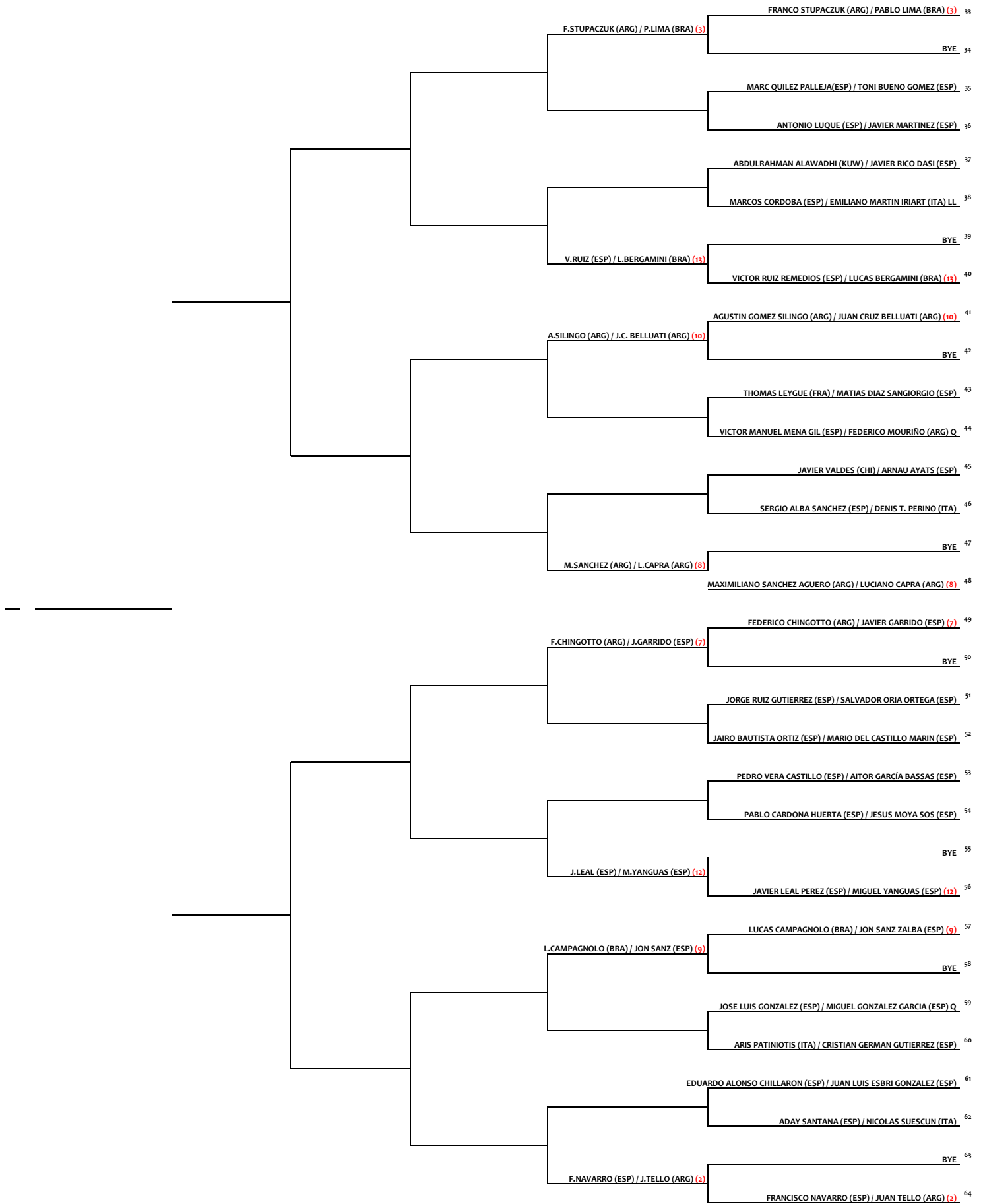
**WSBSPORT  
EXCLUSIVE DISTRIBUTOR**

[PADEL.WSBSPORT.COM](http://PADEL.WSBSPORT.COM)  
[INFO@WSBSPORT.COM](mailto:INFO@WSBSPORT.COM)  
+39 342 179 4917









# LE WILD CARD DEL TORNEO PREMIER PADEL P1



Ci sono **cinque giocatori italiani** nelle tre coppie a cui l'organizzazione del Milano Premier Padel P1 ha concesso una wild card per il tabellone principale del torneo al via lunedì 5 dicembre all'Allianz Cloud, ultima tappa della stagione 2022 del circuito Premier Padel.

A ricevere il pass diretto per il main draw sono stati i neocampioni d'Italia **Marco Cassetta** e **Simone Cremona**, **Lorenzo Di Giovanni** e **Daniele Cattaneo** e, infine, **Riccardo Sinicropi**, che giocherà in coppia con il francese Maxime Moreau.

Tutti hanno recentemente fatto parte della Nazionale italiana impegnata a Dubai nei Padel World Championships (9° posto in classifica) che si sono svolti a inizio novembre e che hanno visto il trionfo dell'Argentina che ha sconfitto in finale la Spagna.



# gioca a padel con noi

in edicola, online, sui social  
e in campo!



Ogni settimana, i nostri quotidiani sportivi  
ti aspettano in edicola con approfondimenti e interviste.

In più, su **corriedellosport.it** e **tuttosport.com**  
trovi anche gli aggiornamenti in tempo reale dai campi  
agonistici ed amatoriali e sulla pagina **Padel Social Club**  
contenuti dedicati e tutte le informazioni  
sui tornei organizzati in tutto il territorio nazionale.

Se ami il padel, giochi con **Corriere dello Sport - Stadio** e **Tuttosport**.

**TUTTOSPORT**

**Padel**  
Social Club

**STADIO**  
**Corriere dello Sport**  
SEMPLICEMENTE PASSIONE



# LO SAPEVI CHE? ANEDDOTI SUL MONDO DEL PADEL

## Quando fu fatto il primo regolamento del padel?

Primo regolamento della storia del padel è del 17 dicembre 1985. La sua redazione è stata realizzata da Viviana Dellabedova di Corcuera, moglie dell'inventore Don Enrique.



## L'inventore del padel non sapeva che....

Don **Enrique Corcuera** dopo aver inventato il Padel nel 1969 non sapeva cosa stava accadendo fuori dal Messico e come si stava sviluppando questo sport...

Infatti poco più di 20 anni dopo la sua idea, nell'aprile del '90 fu invitato in Argentina da Eduardo Lucchetti, proprietario del famoso club "El Balcon" a Buenos Aires, uno dei luoghi leggendari per il Paddle della città.

Durante il periodo della visita Don Enrique rimase incredulo in quanto non era assolutamente a conoscenza che quella sua idea avesse avuto un successo così straordinario in Argentina e in altri paesi latinoamericani.



## Curiosità sulla nascita del padel in Italia

Nacque prima la Federazione Italiana Gioco Padel (febbraio '91) che i campi per poter giocare a questo sport.



**Dove furono costruiti i primi campi in Italia?**

Il primo campo fu fatto in Veneto, a Costabissara in provincia di Vicenza nella primavera del 1991. Nello stesso anno furono fatti a Bologna e Udine e nel '94 a Bari. A Roma e Milano furono costruiti solo nei primi anni del 2000.

**Quando nacque la Federazione internazionale di Padel?**

Il 25 luglio 1991, si costituisce a Madrid la Federazione internazionale di Padel.



prendere la palla al volo), il che aveva reso la risposta ancora più importante del servizio.

I campi argentini avevano semplici superfici in cemento non di erba sintetica come quelli di oggi.

Le recinzioni erano alte 1,30 o 1,40 metri di altezza (contro i 3 metri di adesso), il che rendeva più facile per la palla lasciare il campo dopo uno smash.

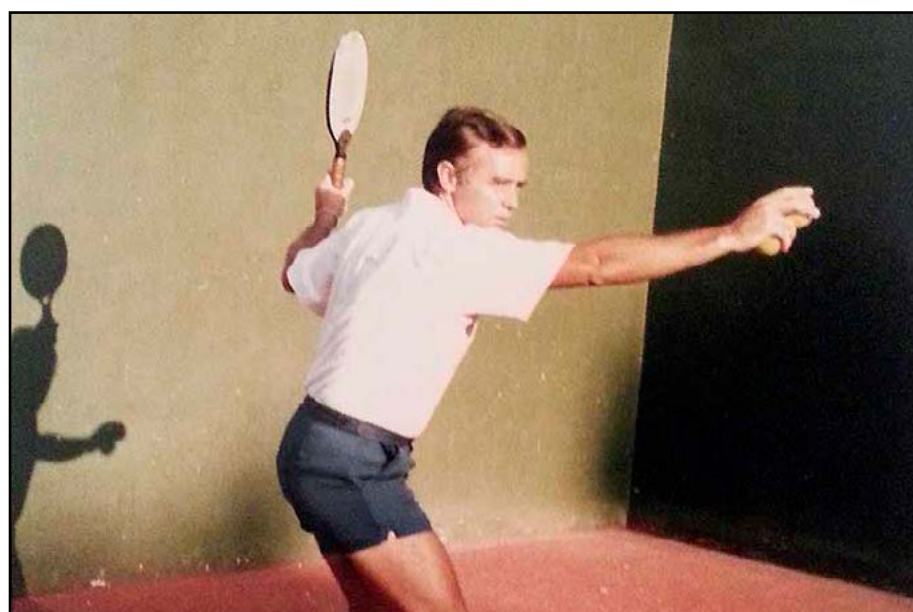
Nel 1997, a Barcellona Spagna e Argentina trovarono un accordo, le regole furono unificate e il gioco fu ufficialmente chiamato Padel (in Argentina fino allora si chiamava Paddle).

**Dove si svolsero i primi mondiali ed europei nella storia di questo Sport?**

Il primo campionato mondiale si svolse nel Luglio del 1992 a Siviglia in Spagna, vinse l'Argentina sia nella categoria maschile che femminile. Dal 6 al 9 luglio 1995 in Italia ci fu il **1° campionato Europeo di Padel** a Lido di Savio in provincia di Ravenna con la vittoria della Spagna in entrambe le categorie.

**Curiosità internazionali anni 90 su regole e campi**

In Argentina, a differenza della Spagna, non era permesso giocare di serve & volley (quando battevi non potevi successivamente







**Quando nacque il primo campo in vetro?**

Nel 1989 un progetto dell'argentino Jorge Galeotti sarebbe stato un punto di svolta per il Padel e la sua espansione internazionale ... CRYSTAL PALACE, il primo campo in vetro smontabile e trasportabile. Fu usato per la prima volta a Mar del Plata, con un enorme successo, grazie alla più ampia copertura TV del padel in quel momento.

**E in Italia quando arrivò il campo in vetro?**

Il primo campo da Padel in vetro in Italia fu invece costruito nel 1994 all'interno di un circolo a Lido di Savio in provincia di Ravenna.

Fino ad allora i pochi campi in Italia erano in legno.

Artefice di tutto ciò fu Mauro Zanzi, uno dei pionieri del Padel in Italia, che insieme ai suoi soci Claudio Rossi ed Enrico Cereda, dopo aver fondato l'associazione sportiva Beach Padel Club decidono di incaricare una azienda di Latina, la Vetreria Laziale, per realizzare il campo.

Mauro ci racconta che *"la superficie era in mateco, già presente nel campo da tennis poco utilizzato.*

*L' erba sintetica ancora non esisteva per il Padel..."*

**Quale è stato uno dei tornei più curiosi della storia?**

Nel 2010 fu organizzato a Barcellona presso uno dei Centri Commerciali più grandi di Spagna l'Il·la Diagonal il torneo di singolo di Padel con il maggior numero di iscritti, di "spettatori non paganti" della durata superiore alle due settimane.

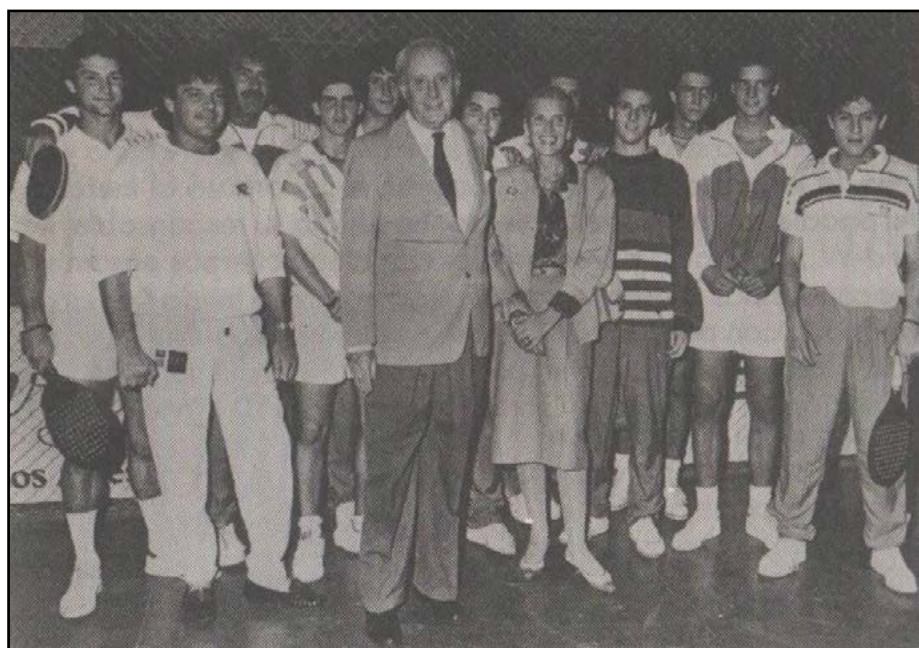
Il campo singolo fu installato per lanciare una catena di palestre e promuovere un circolo all'interno di una palestra nella zona alta di Barcellona.

**Quale è stata la prima racchetta da padel?**

E' difficile stabilire un ordine cronologico per la produzione di Pale da Padel e quali fossero le prime racchette usate per giocare a questo Sport

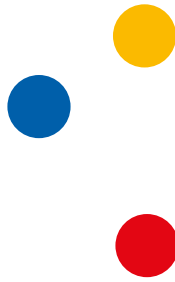
Ciò deriva dal fatto che inizialmente il Padel è stato giocato con racchette provenienti dagli Stati Uniti con i quali è stato praticato uno sport simile (ma che non era Padel bensì Paddle-Tennis).

Uno dei primi marchi di racchette che sono stati utilizzati per giocare a Padel negli anni '70 sono state, secondo le interviste a molti giocatori argentini che affermano di essere pionieri nel loro paese, le Marcraft.





# STRATEGY & COMMUNICATION



**KMOVING**

[kmoving.it](http://kmoving.it)



MAIN PARTNER



OFFICIAL EQUIPMENT PARTNER



OFFICIAL PARTNER



INSTITUTIONAL PARTNER



OFFICIAL SUPPLIER



MELIÀ MILANO

OFFICIAL COURT



MEDIA PARTNER



URBAN VISION



[www.milanopremierpadel.com](http://www.milanopremierpadel.com)

